



**STRATEGIA ROZWOJU  
WYDZIAŁU EKONOMII I FINANSÓW  
DO 2030 ROKU**

**BIAŁYSTOK 2022**





---

## SPIS TREŚCI

<b>SŁOWO WSTĘPNE OD DZIEKANA WYDZIAŁU EKONOMII I FINANSÓW .....</b>	<b>3</b>
<b>1. WPROWADZENIE .....</b>	<b>6</b>
<b>2. ANALIZA SWOT .....</b>	<b>10</b>
<b>3. MISJA I WIZJA ROZWOJU WYDZIAŁU EKONOMII I FINANSÓW .....</b>	<b>17</b>
<b>4. CELE I KIERUNKI DZIAŁAŃ .....</b>	<b>19</b>
<b>5. SYSTEM REALIZACJI STRATEGII .....</b>	<b>23</b>
<b>6. LISTA SKRÓTÓW .....</b>	<b>24</b>



## *Słowo wstępne od Dziekana Wydziału Ekonomii i Finansów*



*Szanowni Państwo,*

*Z ogromną satysfakcją przekazuję Państwu Strategię Rozwoju Wydziału Ekonomii i Finansów do 2030 roku. Prace nad nią trwały od 2020 roku, a ich finalizacja uzależniona była między innymi od przyjęcia Strategii Uniwersytetu w Białymstoku na lata 2022-2030 (Załącznik do Uchwały nr 3057 Senatu UwB z dnia 29 czerwca 2022 r.).*

*Projekt Strategii Rozwoju Wydziału Ekonomii i Finansów był konsultowany z członkami naszej wspólnoty akademickiej. Został również pozytywnie zaopiniowany przez samorząd studencki, a także przez Wydziałową Radę Konsultacyjną jako organ doradczo-opiniodawczy, składający się między innymi z przedstawicieli instytucji i firm z otoczenia społeczno-gospodarczego. Rada WEiF przyjęła Strategię w głosowaniu jawnym na posiedzeniu w dniu 14 listopada 2022 r.*

*W Strategii zaprezentowano misję, wizję, cele strategiczne i horyzontalne oraz kluczowe działania, na których powinni skoncentrować władze Wydziału, a także pracownicy, studenci i doktoranci. Jako strategiczne priorytety rozwojowe naszej jednostki określono: wzrost jakości i efektywności badań naukowych, doskonalenie jakości procesów dydaktycznych, nawiązywanie i utrzymywanie partnerskich relacji z interesariuszami oraz internacjonalizację działalności. Realizując Strategię, budujemy jednostkę dynamiczną, rozwijającą się w sposób zrównoważony oraz uwzględniającą potrzeby zarówno członków naszej wspólnoty akademickiej, jak i otoczenia społeczno-gospodarczego.*

*Niniejsza Strategia to efekt zaangażowania i pracy zespołowej naszych pracowników, studentów, doktorantów i interesariuszy. Szczególne podziękowania w tym zakresie kieruję przede wszystkim do członków Zespołu ds. przygotowania Strategii, kierowanego przez Panią dr hab. Dorotę Perło.*

*Dziekan Wydziału Ekonomii i Finansów  
Prof. dr hab. Marzanna Poniatowicz*

## 1. WPROWADZENIE

Wydział Ekonomiczny (aktualnie Wydział Ekonomii i Finansów) jako odrębna jednostka naukowo-dydaktyczna powstał w 1987 roku i jako pierwszy w Białymstoku rozpoczął kształcenie kadry w dziedzinie nauk ekonomicznych na dwóch kierunkach studiów: społeczno-ekonomicznym oraz organizacji produkcji. Od 1992 roku na Wydziale Ekonomicznym prowadzono już tylko jeden kierunek studiów, tj. ekonomię. Zmniejszenie liczby kierunków studiów zostało zrekompensowane zwiększeniem indywidualizacji kształcenia w ramach tzw. systemu tutorskiego.

W 2000 roku na Wydziale uruchomiono kolejny kierunek studiów, tj. zarządzanie, co znalazło swoje odzwierciedlenie w nazwie Wydziału. W 2007 roku zmieniono ją na Wydział Ekonomii i Zarządzania.

Ważnym etapem rozwoju Wydziału było nadanie mu 6 października 2009 roku przez Ministra Nauki i Szkolnictwa Wyższego uprawnień do prowadzenia kolejnego kierunku, tj. międzynarodowych stosunków gospodarczych. Kierunek ten został uruchomiony jako unikatowy w regionie północno-wschodniej Polski w ramach projektu *Nauka i Praca dla rozwoju człowieka, uczelni i regionu*, współfinansowanego ze środków Unii Europejskiej, tj. Europejskiego Funduszu Społecznego.

W 2019 roku Wydział Ekonomii i Zarządzania przekształcono w Wydział Ekonomii i Finansów, a z jego struktury wyodrębniono Instytut Zarządzania jako niezależną od Wydziału jednostkę organizacyjną. W roku akademickim 2021/2022 Wydział Ekonomii i Finansów prowadził kształcenie na trzech kierunkach studiów: ekonomii, międzynarodowych stosunkach gospodarczych oraz kierunku ekonomiczno-prawnym, prowadzonym wspólnie z Wydziałem Prawa, w ramach którego dyscyplina ekonomia i finanse jest dyscypliną wiodącą. Na wspomnianych trzech kierunkach studiowało łącznie 1324 studentów, w tym: na studiach stacjonarnych – 979 studentów. Wydział Ekonomii i Finansów jest zaangażowany również w realizację kierunków: informatyka i ekonometria (wspólnie z Instytutem Informatyki) oraz ekobiznes (wspólnie z Wydziałem Biologii).

Od 1.10.2019 r. w skład struktury organizacyjnej Wydziału wchodzi cztery katedry, w ramach których funkcjonuje 11 zakładów.





Zatrudnieni w katedrach pracownicy akademicy posiadają bogate doświadczenie badawcze i dydaktyczne, a także doświadczenie praktyczne nabyte w przedsiębiorstwach i instytucjach publicznych oraz doświadczenie eksperckie i doradcze. W roku akademickim 2022/2023 na Wydziale zatrudnionych jest łącznie 67 pracowników badawczo-dydaktycznych i dydaktycznych, a struktura zatrudnienia przedstawia się następująco:

- 1) Pracownicy badawczo-dydaktyczni – 63:
  - profesorowie tytularni – 5,
  - profesorowie uczelni – 10,
  - adiunkci ze stopniem doktora habilitowanego – 1,
  - adiunkci ze stopniem doktora – 31,
  - asystenci ze stopniem doktora – 7,
  - asystenci z tytułem magistra – 9.
- 2) Pracownicy dydaktyczni – 4:
  - adiunkci ze stopniem doktora habilitowanego – 1,
  - adiunkci z tytułem doktora – 3.

Wydział posiada uprawnienia przyznane przez Centralną Komisję ds. Tytułów Naukowych i Stopni Naukowych (dzisiejszą Radę Doskonałości Naukowej): od 1991 roku - do nadawania stopnia naukowego doktora nauk ekonomicznych oraz od 2002 roku - do nadawania stopnia naukowego doktora habilitowanego nauk ekonomicznych w dyscyplinie *ekonomia*. Aktualnie są to uprawnienia w dziedzinie nauk społecznych, w dyscyplinie *ekonomia i finanse*.

Wysoka jakość kształcenia na Wydziale znalazła potwierdzenie w pozytywnych ocenach Polskiej Komisji Akredytacyjnej. Najnowsze oceny programowe dotyczyły kierunków ekonomia i zarządzanie (2018) oraz międzynarodowe stosunki gospodarcze (2021).

Od roku akademickiego 2019/2020 pracownicy Wydziału są zaangażowani w proces kształcenia w Szkole Doktorskiej Nauk Społecznych w zakresie dyscypliny *ekonomia i finanse*. Dodatkowo, na Wydziale prowadzone są również studia doktoranckie w systemie stacjonarnym (do 31 grudnia 2023 r.).

Wydział ma także w swojej ofercie edukacyjnej 7 studiów podyplomowych, wysoko ocenianych przez słuchaczy i absolwentów. W roku akademickim 2021/2022 uruchomiono następujące studia podyplomowe:

- Celno-Podatkowa i Logistyczna Obsługa Międzynarodowego Obrotu Towarowego;
- Finanse i Rachunkowość Przedsiębiorstw;
- Rachunkowość i Audyt Wewnętrzny w Jednostkach Sektora Publicznego;
- Wyceny i Gospodarki Nieruchomościami;
- Menedżerskie.

Studenci mogą rozwijać swoje zainteresowania naukowe w funkcjonujących na Wydziale kołach naukowych, m.in. Kole Naukowym Ekonomii Eksperymentalnej, Studenckim Kole Naukowym Ekonomii Międzynarodowej, Studenckim Kole Naukowym Samorządu Terytorialnego, Studenckim Kole Naukowym „Europrojekt”, Studenckim Kole Przedsiębiorczości, czy Studenckim Kole Naukowym



Ekonomistów Turystyki. Studenci uczestnicząc w pracach tych kół prowadzą własne badania naukowe, których wyniki prezentowane są w trakcie konferencji i seminariów oraz publikowane w czasopiśmie naukowych i monografiach.

Wydział od początku 1998 roku wydaje czasopismo naukowe *Optimum. Economic Studies*. Do końca 2017 roku ukazywało się ono jako dwumiesięcznik pod nazwą *Optimum. Studia Ekonomiczne*. Od roku 2018 roku jest wydawane jako kwartalnik. Jest czasopismem ogólnopolskim, w którym swoje artykuły, raporty z badań i recenzje monografii publikują autorzy z ośrodków akademickich z kraju i ze świata. Wydziałowe czasopismo *Optimum. Economic Studies* znajduje się na liście czasopism naukowych Ministerstwa Edukacji i Nauki, z liczbą 70 punktów.

Traktowanym priorytetowo aspektem działalności Wydziału jest internacjonalizacja. Internacjonalizacja nie jest celem samym w sobie, lecz ma służyć stałemu podnoszeniu jakości zarówno działalności dydaktycznej, jak i naukowej. W tych dwóch obszarach proces umiędzynarodowienia jest jednym z kluczowych narzędzi, który jest nie tylko zasadny, lecz konieczny dla zapewnienia konkurencyjności jednostki. Umiędzynarodowienie jest także odpowiedzią na wyzwania demograficzne, potrzebę zintegrowania wymiaru międzykulturowego z celem i funkcjami, jakie pełni WEiF. Nie bez znaczenia są wymagania współczesnego rynku pracy – dzięki umiędzynarodowieniu studenci mogą rozwinąć cenne umiejętności, w tym międzykulturowe, niezbędne w środowisku międzynarodowym. Jeśli w takim planują podjąć zatrudnienie, rolą Wydziału jest zapewnienie im możliwości rozwoju odpowiednich umiejętności. Ponadto, nie do przecenienia są potencjalne korzyści wynikające z procesu internacjonalizacji nauki. Współpraca na szerokiej, międzynarodowej arenie to szansa na wymianę oraz zdobywanie nowej wiedzy, doświadczeń oraz możliwość promocji wyników realizowanych prac badawczych za granicą. Uwzględniając kolejne korzyści z umiędzynarodowienia, jak m.in. budowanie otwartej kultury organizacyjnej oraz element stałego samorozwoju, internacjonalizację należy rozumieć jako stały proces integracji wymiaru międzynarodowego i międzykulturowego we wszystkich obszarach funkcjonowania jednostki: zarówno dydaktycznym, badawczym, jak i organizacyjnym.

Internacjonalizacja to proces, który wiązać się może z koniecznością pokonywania określonych barier – m.in. naturalnych ograniczeń mobilności, braku świadomości korzyści płynących z procesu, a stąd i niskim zaangażowaniem, bariery finansowej czy językowej. Są to wyzwania, z którymi należy się zmierzyć, podejmując działania, takie jak np. internationalization@home, szkolenia językowe, czy przygotowywanie i pozyskiwanie projektów w służących zdobyciu środków finansowych na działania z zakresu umiędzynarodowienia.

Wydział Ekonomii i Finansów będąc jednostką akademicką o profilu badawczo-naukowym, nie zapomina jednak o współpracy i integracji z regionalnym i lokalnym otoczeniem gospodarczym. Opinia i głos reprezentantów tego otoczenia są brane pod uwagę między innymi przy tworzeniu nowych kierunków studiów lub modernizacji programowej kierunków i specjalności już istniejących. Ważnym organem współpracy instytucjonalnej w tym zakresie jest Wydziałowa Rada Konsultacyjna. Jej członkowie, w tym również wybitni przedstawiciele instytucji i podmiotów gospodarczych z otoczenia społeczno-gospodarczego Wydziału, co do zasady opiniują zmiany w programach studiów, z uwzględnieniem adekwatności proponowanych w nich efektów uczenia do potrzeb otoczenia





---

społeczno-gospodarczego i rynku pracy. Wydział współpracuje również z reprezentantami lokalnego otoczenia gospodarczego w zakresie badań ankietowych dotyczących opinii pracodawców o poziomie kwalifikacji zatrudnianych absolwentów, a także w zakresie praktyk zawodowych, staży, wizyt studyjnych organizowanych dla studentów i doktorantów. Wymiana wiedzy i doświadczeń między pracownikami Wydziału a przedstawicielami praktyki gospodarczej odbywa się także poprzez wspólny udział w konferencjach i seminariach naukowych organizowanych zarówno przez Wydział, jak i przez współpracujących z Wydziałem praktyków gospodarczych.

## 2. ANALIZA SWOT

Analiza SWOT wskazuje mocne i słabe strony Wydziału Ekonomii i Finansów Uniwersytetu w Białymstoku oraz szanse i zagrożenia płynące z otoczenia zewnętrznego. Realizacja celów Strategii ma za zadanie wzmocnienie silnych stron WEiF oraz zmniejszenie jego słabości, przy wykorzystaniu prognozowanych szans rozwojowych.

MOCNE STRONY	SŁABE STRONY
<b>NAUKA</b>	
<ul style="list-style-type: none"> <li>pełne prawa akademickie w dyscyplinie ekonomia i finanse,</li> </ul>	<ul style="list-style-type: none"> <li>niewielka liczba zatrudnionych na Wydziale profesorów tytularnych,</li> </ul>
<ul style="list-style-type: none"> <li>rosnąca liczba pracowników ze stopniem naukowym doktora i doktora habilitowanego,</li> </ul>	<ul style="list-style-type: none"> <li>nierównomierne zaangażowanie pracowników naukowo-dydaktycznych w działalność naukową,</li> </ul>
<ul style="list-style-type: none"> <li>członkostwo pracowników w komitetach redakcyjnych renomowanych czasopism oraz władzach międzynarodowych i krajowych organizacji naukowo-badawczych,</li> </ul>	<ul style="list-style-type: none"> <li>niedostatecznie szeroki system motywacyjny pracowników naukowo-dydaktycznych,</li> </ul>
<ul style="list-style-type: none"> <li>relatywnie dobra pozycja Wydziału w procesie kategoryzacji (oceny parametrycznej) - najlepsza naukowa ocena w województwie podlaskim,</li> </ul>	<ul style="list-style-type: none"> <li>ograniczona liczba publikacji w czasopiśmiech wysoko punktowanych oraz w renomowanych wydawnictwach,</li> </ul>
<ul style="list-style-type: none"> <li>poprawa struktury jakościowej (pod względem punktowym) publikacji pracowników Wydziału,</li> </ul>	<ul style="list-style-type: none"> <li>niewielka liczba cytowań Web of Science, JCR, indeks Hirscha,</li> </ul>
<ul style="list-style-type: none"> <li>wydawanie własnego czasopisma naukowego (indeksowanego w bazach danych) umożliwiającego, m.in. popularyzację dorobku naukowego pracowników Wydziału,</li> </ul>	<ul style="list-style-type: none"> <li>niska skuteczność pracowników w zdobywaniu grantów badawczych, zwłaszcza NCN i NCBiR,</li> </ul>
<ul style="list-style-type: none"> <li>wysoka aktywność konferencyjna pracowników Wydziału,</li> </ul>	<ul style="list-style-type: none"> <li>mały udział badań o charakterze interdyscyplinarnym, międzynarodowym oraz badań dla praktyki,</li> </ul>
<ul style="list-style-type: none"> <li>rozpoznawalność Wydziału w Polsce jako ośrodka badań ekonomicznych nad zrównoważonym rozwojem.</li> </ul>	<ul style="list-style-type: none"> <li>brak komercjalizacji badań, niskie przychody z działalności badawczej,</li> </ul>
	<ul style="list-style-type: none"> <li>niska mobilność pracowników w zakresie działalności badawczej,</li> <li>niewielka liczba organizowanych cyklicznych, rozpoznawalnych konferencji naukowych o znaczeniu krajowym i międzynarodowym.</li> </ul>



## DYDAKTYKA

<ul style="list-style-type: none"><li>• jedyny uniwersytecki wydział w dyscyplinie ekonomia i finanse w Polsce Północno-Wschodniej,</li></ul>	<ul style="list-style-type: none"><li>• podział Wydziału Ekonomii i Zarządzania na dwie odrębne jednostki: Wydział Ekonomii i Finansów oraz Instytut Zarządzania,</li></ul>
<ul style="list-style-type: none"><li>• bliskość granicy państwowej jako atut w kontekście naboru studentów zagranicznych,</li></ul>	<ul style="list-style-type: none"><li>• niewystarczające kompetencje językowe kadry akademickiej i administracyjnej (w szczególności jęz. angielskiego),</li></ul>
<ul style="list-style-type: none"><li>• pełne uprawnienia akademickie do prowadzenia kształcenia na studiach I i II stopnia,</li></ul>	<ul style="list-style-type: none"><li>• niska aktywność w pozyskiwaniu grantów dydaktycznych,</li></ul>
<ul style="list-style-type: none"><li>• szeroka oferta kształcenia podyplomowego,</li></ul>	<ul style="list-style-type: none"><li>• niska aktywność w zakresie konkurencji o najlepszych kandydatów i wsparcia najlepszych studentów,</li></ul>
<ul style="list-style-type: none"><li>• bogata i kompletna oferta dydaktyczna kierunków i specjalizacji, w tym programów i przedmiotów prowadzonych w języku angielskim,</li></ul>	<ul style="list-style-type: none"><li>• niedostateczna promocja oferty dydaktycznej w regionie, kraju i za granicą.</li></ul>
<ul style="list-style-type: none"><li>• rosnąca praktyczność zajęć, m.in. składanie prac dyplomowych w formie studium przypadku wybranego przedsiębiorstwa oraz zaangażowanie przedstawicieli instytucji – specjalistów i praktyków w realizację zajęć dydaktycznych,</li></ul>	
<ul style="list-style-type: none"><li>• długoletnia współpraca kadry i studentów w ramach programu Erasmus +,</li></ul>	
<ul style="list-style-type: none"><li>• wysoka jakość kształcenia potwierdzona certyfikatami oraz pozytywnymi ocenami Polskiej Komisji Akredytacyjnej,</li></ul>	
<ul style="list-style-type: none"><li>• dobre opinie studentów dotyczące jakości kształcenia,</li></ul>	
<ul style="list-style-type: none"><li>• wysokie kompetencje i doświadczenie praktyczne kadry dydaktycznej,</li></ul>	
<ul style="list-style-type: none"><li>• wysoki poziom kompetencji pracowników administracji,</li></ul>	
<ul style="list-style-type: none"><li>• dobra baza dydaktyczna,</li></ul>	
<ul style="list-style-type: none"><li>• dobry dostęp do bazy bibliotecznej,</li></ul>	
<ul style="list-style-type: none"><li>• dostosowanie warunków technicznych do kształcenia osób ze specjalnymi potrzebami, (miejsca do odpoczynku, udogodnienia infrastrukturalne),</li></ul>	
<ul style="list-style-type: none"><li>• bogate relacje z reprezentantami otoczenia zewnętrznego,</li></ul>	
<ul style="list-style-type: none"><li>• doświadczenie Wydziału w realizacji inicjatyw z zakresu internationalization@home</li></ul>	
<ul style="list-style-type: none"><li>• prowadzenie wybranych zajęć dydaktycznych w języku angielskim.</li></ul>	



WSPÓŁPRACA KRAJOWA I ZAGRANICZNA	
<ul style="list-style-type: none"><li>współpraca z przedsiębiorstwami i instytucjami, m.in. w ramach Wydziałowej Rady Konsultacyjnej,</li></ul>	<ul style="list-style-type: none"><li>brak akredytacji międzynarodowych pozwalających zwiększyć rozpoznawalność międzynarodową Wydziału,</li></ul>
<ul style="list-style-type: none"><li>oferta praktyk i staży dla studentów w ramach współpracy z partnerami zewnętrznymi,</li></ul>	<ul style="list-style-type: none"><li>niewystarczająca dynamika rozwoju współpracy z partnerami Wydziału (przedsiębiorstwami, instytucjami),</li></ul>
<ul style="list-style-type: none"><li>realizacja projektów edukacyjnych we współpracy z przedsiębiorstwami, np. Kuźnia kompetencji,</li></ul>	<ul style="list-style-type: none"><li>nieustrukturyzowana współpraca z absolwentami (m.in. brak usystematyzowanych wspólnych inicjatyw),</li></ul>
<ul style="list-style-type: none"><li>podjmowanie wspólnych inicjatyw z instytucjami badawczymi i naukowymi w zakresie organizacji konferencji oraz konkursów,</li></ul>	<ul style="list-style-type: none"><li>zbyt niska rozpoznawalność potrzeb pracodawców w zakresie ich oczekiwań wobec Wydziału,</li></ul>
<ul style="list-style-type: none"><li>działalność kół naukowych rozpoznawalnych poza Wydziałem,</li></ul>	<ul style="list-style-type: none"><li>zbyt niska liczba wspólnych kursów i szkoleń skierowanych do studentów prowadzonych wspólnie z przedsiębiorcami i podmiotami otoczenia zewnętrznego,</li></ul>
<ul style="list-style-type: none"><li>funkcjonowanie wymiany krajowej i międzynarodowej studentów w ramach umów pomiędzy uczelniami (np. program Erasmus+),</li></ul>	<ul style="list-style-type: none"><li>podział Wydziału Ekonomii i Zarządzania na Wydział Ekonomii i Finansów oraz Instytut Zarządzania, co obniża potencjał współpracy krajowej i międzynarodowej (np. w ramach klastrów).</li></ul>
<ul style="list-style-type: none"><li>rosnąca mobilność międzynarodowa pracowników Wydziału,</li></ul>	<ul style="list-style-type: none"><li>niepełna świadomość wszystkich pracowników WEiF dotycząca korzyści wynikających z internacjonalizacji.</li></ul>
<ul style="list-style-type: none"><li>pełnienie przez pracowników Wydziału funkcji w komitetach, komitetach sterujących, grupach roboczych i innych gremiach regionalnych, krajowych i międzynarodowych,</li></ul>	
<ul style="list-style-type: none"><li>rozbudowana sieć umów mobilnościowych.</li></ul>	



SZANSE	ZAGROŻENIA
<b>NAUKA</b>	
<ul style="list-style-type: none"> <li>możliwość pozyskania zewnętrznych źródeł finansowania (krajowych i międzynarodowych) w celu realizacji badań naukowych (NCN, NCBiR),</li> </ul>	<ul style="list-style-type: none"> <li>niestabilny system postępowań awansowych,</li> </ul>
<ul style="list-style-type: none"> <li>dostępność środków finansowych z UE na badania i rozwój,</li> </ul>	<ul style="list-style-type: none"> <li>zmienność regulacji prawnych obejmujących sferę badań i rozwoju naukowego,</li> </ul>
<ul style="list-style-type: none"> <li>możliwości wymiany naukowej dzięki programom współpracy międzynarodowej,</li> </ul>	<ul style="list-style-type: none"> <li>trudny dostęp do publikowania w renomowanych, wysoko punktowanych czasopiśmie naukowych,</li> </ul>
<ul style="list-style-type: none"> <li>rosnące znaczenie badań dla rozwoju przedsiębiorstw,</li> </ul>	<ul style="list-style-type: none"> <li>rosnąca konkurencja w pozyskiwaniu zewnętrznych środków na badania, w tym grantów NCN i NCBiR,</li> </ul>
<ul style="list-style-type: none"> <li>rozwój technologii ICT,</li> </ul>	<ul style="list-style-type: none"> <li>zmniejszenie krajowych środków finansowych na działalność naukowo-badawczą,</li> </ul>
<ul style="list-style-type: none"> <li>wzrost liczby organizowanych konferencji naukowych o zasięgu krajowym i międzynarodowym,</li> </ul>	<ul style="list-style-type: none"> <li>niedostrzeżenie korzyści wynikających ze współpracy z jednostkami naukowo-badawczymi wśród przedsiębiorców.</li> </ul>
<ul style="list-style-type: none"> <li>rosnące znaczenie badań dla rozwoju przedsiębiorstw.</li> </ul>	
<b>DYDAKTYKA</b>	
<ul style="list-style-type: none"> <li>wykorzystanie technik kształcenia na odległość w kierowaniu oferty dydaktycznej do studentów zagranicznych,</li> </ul>	<ul style="list-style-type: none"> <li>spadek liczby studentów na skutek zmian demograficznych,</li> </ul>
<ul style="list-style-type: none"> <li>zainteresowanie studiami w Polsce i wzrost mobilności obywateli krajów Europy Środkowo-Wschodniej i Azji,</li> </ul>	<ul style="list-style-type: none"> <li>duża konkurencja w zakresie oferty dydaktycznej ze strony krajowych publicznych uczelni ekonomicznych w Warszawie, Krakowie, Wrocławiu i Poznaniu,</li> </ul>
<ul style="list-style-type: none"> <li>tworzenie kierunków studiów i studiów podyplomowych o charakterze praktycznym lepiej dostosowanych do potrzeb rynku pracy,</li> </ul>	<ul style="list-style-type: none"> <li>łatwiejszy dostęp do innych uczelni publicznych oferujących kształcenie na odległość,</li> </ul>
<ul style="list-style-type: none"> <li>rozwój współpracy z pracodawcami w zakresie kształtowania oferty programowej i realizacji procesu dydaktycznego, w ramach współpracy instytucjonalnej,</li> </ul>	<ul style="list-style-type: none"> <li>rozwiązania prawne i systemowe ograniczające elastyczność tworzenia i modyfikacji programów studiów,</li> </ul>
<ul style="list-style-type: none"> <li>wzrost mobilności studentów, w tym studentów zagranicznych.</li> </ul>	<ul style="list-style-type: none"> <li>brak możliwości zwiększenia nakładów na działalność dydaktyczną ze środków publicznych,</li> <li>zbyt niska liczba wspólnych kursów i szkoleń skierowanych do studentów prowadzonych wspólnie z przedsiębiorcami i podmiotami otoczenia zewnętrznego.</li> </ul>



### WSPÓŁPRACA KRAJOWA I ZAGRANICZNA

<ul style="list-style-type: none"><li>• brak konkurencji ze strony innych uczelni w dyscyplinie ekonomia i finanse w Polsce północno-wschodniej,</li></ul>	<ul style="list-style-type: none"><li>• brak akredytacji międzynarodowych pozwalających zwiększyć rozpoznawalność międzynarodową Wydziału,</li></ul>
<ul style="list-style-type: none"><li>• położenie przygraniczne Wydziału, co zwiększa potencjał umiędzynarodowienia,</li></ul>	<ul style="list-style-type: none"><li>• niewystarczająca dynamika rozwoju współpracy z partnerami Wydziału (przedsiębiorstwami, instytucjami),</li></ul>
<ul style="list-style-type: none"><li>• rosnące znaczenie wiedzy i dyfuzji innowacji we współczesnej gospodarce,</li></ul>	<ul style="list-style-type: none"><li>• nieustrukturyzowana współpraca z absolwentami (m.in. brak usystematyzowanych wspólnych inicjatyw),</li></ul>
<ul style="list-style-type: none"><li>• wzrost zapotrzebowania na ekspertyzy naukowe wobec zmieniającego się otoczenia społeczno-gospodarczego,</li></ul>	<ul style="list-style-type: none"><li>• zbyt niska rozpoznawalność potrzeb pracodawców w zakresie ich oczekiwań wobec Wydziału,</li></ul>
<ul style="list-style-type: none"><li>• niemalejące zainteresowanie pracodawców absolwentami Wydziału,</li></ul>	<ul style="list-style-type: none"><li>• ograniczenia możliwości pozyskania zewnętrznych źródeł finansowania działań na rzecz internacjonalizacji.</li></ul>
<ul style="list-style-type: none"><li>• zapotrzebowanie ze strony pracodawców na organizację praktyk i staży studenckich,</li></ul>	
<ul style="list-style-type: none"><li>• rosnąca informatyzacja procesu kształcenia, co pozwala zwiększyć wymianę międzynarodową studentów i pracowników.</li></ul>	



### 3. MISJA I WIZJA ROZWOJU WYDZIAŁU EKONOMII I FINANSÓW

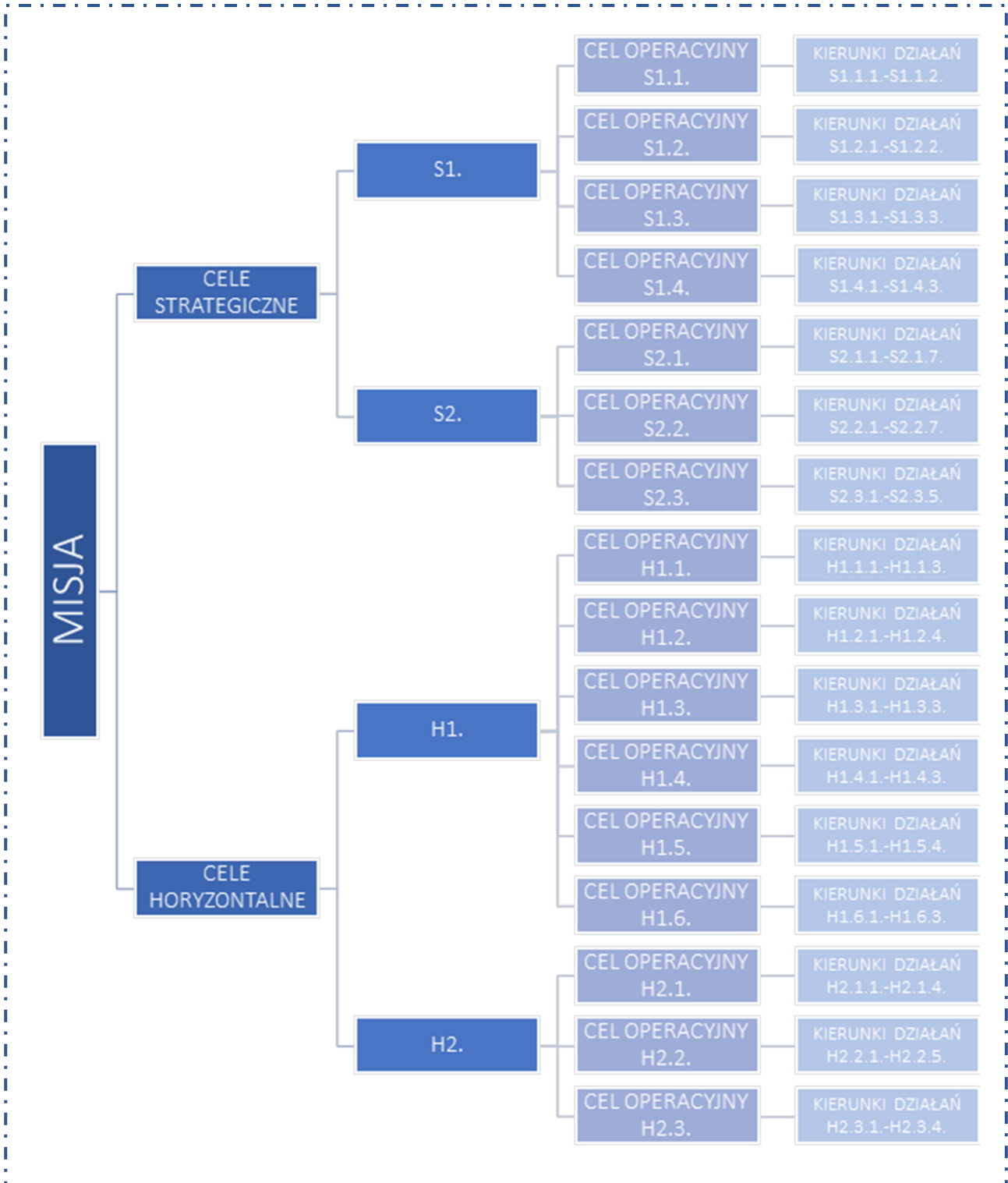
Działalność dydaktyczna, naukowa i badawcza Wydziału jest zdeterminowana przez misję (jakie są nasze wartości?), wizję (do czego dążymy?) oraz cele strategiczne (jak to osiągniemy?).





Misja będzie realizowana na podstawie celów strategicznych, horyzontalnych, operacyjnych i kierunków działań.

**Struktura celów rozwoju i kierunków działań Wydziału Ekonomii i Finansów**





---

## 4. CELE I KIERUNKI DZIAŁAŃ

Cel strategiczny w obszarze **NAUKA**:

### **S1. WZROST JAKOŚCI I EFEKTYWNOŚCI BADAŃ NAUKOWYCH**

Cele operacyjne/kierunki działań:

#### **S1.1. Intensyfikacja prowadzonych badań naukowych**

- S1.1.1. Udział w krajowych i międzynarodowych projektach naukowo-badawczych i aplikacyjnych
- S1.1.2. Wzrost publikacji wyników prowadzonych badań naukowych w wysokopunktowanych czasopismach naukowych

#### **S1.2. Wsparcie rozwoju kadry naukowej**

- S1.2.1. Zapewnienie możliwości badań naukowych samodzielnym pracownikom naukowym
- S1.2.2. Wzrost mobilności międzynarodowej pracowników

#### **S1.3. Dyfuzja wiedzy z partnerskimi uczelniami i instytucjami**

- S1.3.1. Wzrost współpracy z krajowymi i zagranicznymi ośrodkami naukowymi
- S1.3.2. Nawiązywanie współpracy z instytucjami i organizacjami o charakterze naukowym
- S1.3.3. Wzrost komercjalizacji badań naukowych

#### **S1.4. Zapewnienie źródeł finansowania działalności naukowej**

- S1.4.1. Pozyskiwanie wsparcia finansowego ze środków publicznych
- S1.4.2. Nawiązywanie współpracy ze sponsorami w celu realizacji badań naukowych
- S1.4.3. Tworzenie wsparcia zwiększającego skuteczność pozyskiwania grantów (np. poprzez szkolenia, powoływanie zespołów badawczych)

Cel strategiczny w obszarze **DYDAKTYKA**:

### **S2. DOSKONALENIE JAKOŚCI PROCESÓW DYDAKTYCZNYCH**

Cele operacyjne/zadania:

#### **S2.1. Dopasowanie oferty dydaktycznej do potrzeb otoczenia zewnętrznego**

- S2.1.1. Zwiększenie roli wydziałowej rady konsultacyjnej ds. współpracy z otoczeniem w zakresie kształtowania kierunków i treści kształcenia oraz efektów uczenia się
- S2.1.2. Kształcenie z uwzględnieniem efektów prowadzonych badań naukowych
- S2.1.3. Kształcenie z uwzględnieniem postulatów odpowiedzialności społecznej i ekologicznej
- S2.1.4. Zwiększenie roli praktyk zawodowych w kształceniu
- S2.1.5. Organizowanie debat z interesariuszami, z udziałem studentów na temat potrzeb kompetencyjnych pracodawców
- S2.1.6. Doskonalenie systemu rekrutacji, także w językach obcych
- S2.1.7. Poprawa oferty i wsparcie wyjazdów w ramach programu Erasmus+



## **S2.2. Rozwój nowoczesnych metod i narzędzi kształcenia**

- S2.2.1. Inwestycje w nowe rozwiązania technologiczne w kształceniu
- S2.2.2. Stałe podnoszenie umiejętności dydaktycznych pracowników, organizacja szkoleń dla pracowników w zakresie twórczych, innowacyjnych metod pracy ze studentami
- S2.2.3. Podnoszenie wiedzy specjalistycznej wykładowców, w szczególności w odniesieniu do zagadnień kształcenia praktycznego
- S2.2.4. Szkolenia IT dla studentów i pracowników
- S2.2.5. Podnoszenie kompetencji językowych studentów i pracowników, ze szczególnym uwzględnieniem języka angielskiego
- S2.2.6. Monitorowanie i raportowanie najnowszych trendów rynku pracy
- S2.2.7. Międzynarodowa wymiana doświadczeń w zakresie innowacyjnych metod kształcenia, w tym wyjazdy kadry i zapraszanie profesorów z uczelni zagranicznych

## **S2.3. Rozszerzenie oferty studiów podyplomowych i innych form kształcenia**

- S2.3.1. Prowadzenie studiów podyplomowych wynikających z potrzeb rynku
- S2.3.2. Współpraca z instytucjami, w tym jednostkami samorządu terytorialnego, w celu realizacji wspólnych studiów podyplomowych
- S2.3.3. Prowadzenie dodatkowych kursów doszkalających, pozwalających na dostosowanie się do rynku pracy
- S2.3.4. Realizacja dodatkowych szkoleń dla studentów, szczególnie o charakterze praktycznym
- S2.3.5. Współdziałanie w kontynuowaniu idei Uniwersytetu Trzeciego Wieku, organizacja cykli wykładów adresowanych do seniorów

Cel horizontalny w obszarze **WSPÓŁPRACA**:

### **H1. NAWIĄZYWANIE I UTRZYMYWANIE PARTNERSKICH RELACJI Z INTERESARIUSZAMI**

Cele operacyjne/zadania:

#### **H1.1. Pogłębianie relacji z interesariuszami zewnętrznymi**

- H1.1.1. Zawieranie i realizacja porozumień i umów o współpracy z regionalnymi jednostkami naukowymi, gospodarczymi, społecznymi oraz samorządowymi
- H1.1.2. Monitorowanie zapotrzebowania na usługi badawcze i szkoleniowe w otoczeniu Wydziału
- H1.1.3. Długookresowa i ścisła współpraca ze szkołami ponadpodstawowymi

#### **H1.2. Budowa zintegrowanego wizerunku Wydziału**

- H1.2.1. Kreowanie wyrazistego i spójnego wizerunku Wydziału
- H1.2.2. Promowanie osiągnięć naukowych, dydaktycznych oraz organizacyjnych pracowników i studentów
- H1.2.3. Kreowanie wizerunku jednostki proekologicznej i odpowiedzialnej społecznie poprzez promowanie inicjatyw na rzecz społeczności lokalnej oraz środowiska naturalnego
- H1.2.4. Kreowanie międzynarodowego wizerunku Wydziału poprzez promocję oferty dla studentów zagranicznych i promowanie wymiany zagranicznej pracowników

#### **H1.3. Pozycjonowanie Wydziału jako kluczowego podmiotu regionalnego środowiska innowacyjnego**



- H1.3.1. Podejmowanie wspólnych projektów badawczych ze sferą przedsiębiorczości i administracji publicznej
- H1.3.2. Aktywizacja inkubatorów przedsiębiorczości i innowacyjności
- H1.3.3. Promowanie Wydziału jako regionalnego forum wymiany wiedzy i doświadczeń w zakresie ekonomii i finansów

#### **H1.4. Budowanie relacji z absolwentami Wydziału**

- H1.4.1. Promowanie osiągnięć zawodowych absolwentów WEiF
- H1.4.2. Budowanie relacji z absolwentami poprzez działalność Klubu Absolwenta WEiF
- H1.4.3. Organizowanie praktyk i staży aktywizujących ścieżkę zawodową studentów i absolwentów

#### **H1.5. Kształtowanie relacji ze studentami Wydziału**

- H1.5.1. Rozwijanie działalności kół naukowych i organizacji studenckich
- H1.5.2. Zapewnienie studentom odpowiedniego kontaktu z pracownikami badawczo-dydaktycznymi, dydaktycznymi i administracyjnymi
- H1.5.3. Stworzenie studentom odpowiednich warunków kształcenia pod względem technicznym i organizacyjnym
- H1.5.4. Zapewnienie studentom z niepełnosprawnościami pełnego uczestnictwa w zajęciach dydaktycznych i studenckiej działalności naukowej

#### **H1.6. Utrzymywanie partnerskich relacji z pracownikami Wydziału (badawczo-dydaktycznymi, dydaktycznymi i administracyjnymi)**

- H1.6.1. Promowanie wspólnych inicjatyw pracowników Wydziału
- H1.6.2. Opracowanie przejrzystego systemu motywacji pracowników z wykorzystaniem instrumentów materialnych i pozamaterialnych
- H1.6.3. Zapewnienie odpowiednich warunków pracy pod względem technicznym, organizacyjnym i zarządczym, z zachowaniem równowagi pomiędzy życiem zawodowym i osobistym

Cel horyzontalny w obszarze **INTERNACJONALIZACJA:**

## **H2. INTERNACJONALIZACJA DZIAŁALNOŚCI**

### **H2.1. Umiejdzynarodowienie działalności naukowej**

- H2.1.1. Zwiększenie publikacji pracowników WEiF w czasopismach zagranicznych o wysokim współczynniku oddziaływania (*Impact Factor*)
- H2.1.2. Zwiększenie poziomu umiejdzynarodowienia czasopisma *Optimum. Economic Studies*.
- H2.1.3. Zwiększenie mobilności naukowej, w tym aktywnego udziału w konferencjach zagranicznych
- H2.1.4. Zwiększenie udziału pracowników WEiF w procesie przygotowywania i realizowania grantów międzynarodowych

### **H2.2. Umiejdzynarodowienie działalności dydaktycznej**

- H2.2.1. Wykorzystanie możliwości zatrudniania zagranicznych wykładowców (profesorów wizytujących)
- H2.2.2. Dalsze zwiększanie mobilności pracowników i studentów, zarówno przyjeżdżających i wyjeżdżających



---

H2.2.3. Rozwój metod dydaktycznych w oparciu o współpracę międzynarodową, w tym rozwój współpracy w ramach inicjatywny PRME odnoszącej się do edukacji na rzecz zrównoważonego rozwoju

H2.2.4. Dalszy rozwój procesu internationalization@home, w tym zapewnienie szerokiej oferty przedmiotów realizowanych w języku angielskim czy organizacja międzynarodowych szkół letnich

H2.2.5. Promocja oferty kształcenia w języku angielskim: International Economic Relations

### **H2.3. Wsparcie procesu internacjonalizacji**

H2.3.1. Zwiększenie świadomości studentów i pracowników WEiF w zakresie korzyści wynikających z internacjonalizacji oraz wzrost motywacji w celu większego zaangażowania w proces umiędzynarodowienia

H2.3.2. Doskonalenie kompetencji językowych studentów i pracowników WEiF

H2.3.3. Rozwój współpracy instytucjonalnej na rzecz umiędzynarodowienia

H2.3.4. Wzmocnienie obsługi administracyjnej w zakresie mobilności międzynarodowej



## 5. SYSTEM REALIZACJI STRATEGII

System realizacji „Strategii Rozwoju Wydziału Ekonomii i Finansów do 2030 r.” bazuje na systemie określonym w „Strategii Rozwoju Uniwersytetu w Białymstoku na lata 2022-2030”. Monitorowaniu, w postaci wskaźników ilościowych, będą podlegały cele strategiczne. Realizacja pozostałych celów i zadań będzie opisywana w rocznych sprawozdaniach z działalności Wydziału Ekonomii i Finansów, zatwierdzanych przez Radę Wydziału.

Wskaźniki ilościowe:

1. Uzyskanie i utrzymanie co najmniej kategorii B+

Wartość bazowa w 2021 r.	Wartość docelowa w 2030 r.
B	co najmniej B+

2. Utrzymanie liczby kandydatów na pierwszy rok studiów co najmniej na poziomie wartości bazowej

Wartość bazowa w 2021 r.	Wartość docelowa w 2030 r.
1210	co najmniej 1210

3. Liczba przedsięwzięć zrealizowanych na rzecz otoczenia w ciągu jednego roku (wartość docelowa: co najmniej 15 rokrocznie)

Wartość docelowa (rocznie)
co najmniej 15

Pod pojęciem przedsięwzięć rozumiane są np. porozumienia i umowy zawierane z przedstawicielami otoczenia zewnętrznego, wspólnie organizowane konferencje, debaty, seminaria naukowe lub szkolenia, badania realizowane na rzecz otoczenia zewnętrznego.

Strategia będzie monitorowana w cyklach rocznych.



---

## 6. LISTA SKRÓTÓW

Skrót	Znaczenie
ICT	Information and Communications Technology
JCR	Journal Citation Reports
NCBiR	Narodowe Centrum Badań i Rozwoju
NCN	Narodowe Centrum Nauki
PRME	The Principles for Responsible Management Education
SWOT	Strengths, Weaknesses, Opportunities, Threats
UE	Unia Europejska
WEiF	Wydział Ekonomii i Finansów